

17 INITIATIVES REMARQUABLES DE L'ÉCONOMIE SOCIALE ET SOLIDAIRE

LES LAURÉAT.E.S 2019
AUX PRIX DE L'ESS



AVEC LE SOUTIEN DE



SOMMAIRE

Édito	3	 Il était deux fois • Hauts de France	16
Le processus des prix de l'ESS 2019	4	 La ressourcerie du spectacle • Île-de-France	17
Les prix de l'ESS 2019 au cœur des territoires	5	 La Cravate Solidaire • Normandie	18
Lauréat.e du prix Égalité femmes-hommes	6	 La Maison des Bibies • Occitanie	19
Lauréat.e du prix Utilité sociale	7	 Le Moulin Créatif • Pays de la Loire	20
Lauréat.e du prix Transition écologique	8	 La Nouvelle Mine • Provence Alpes-Côte d'Azur	21
Lauréat.e du prix Coup de Cœur et prix Nouvelle-Aquitaine	9	 RD2A • Réunion	22
 Familles Rurales de l'Ain • Auvergne Rhône Alpes	10	Remerciements	23
 FETE Femmes Egalité Emploi • Bourgogne-Franche Comté	11		
 CORLAB • Bretagne	12		
 Châteauneuf en Transition • Centre Val de Loire	13		
 La Cantine 111 • Grand Est	14		
 Guyaclic • Guyane	15		





Marie-Martine LIPS
Présidente du CNCRESS

“ Face aux défis qui sont les nôtres aujourd’hui, qu’ils soient d’ordre économique, social, environnemental ou démocratique et face aux aspirations de nos concitoyen.ne.s à plus d’implication dans les réponses qui les concernent, l’économie sociale et solidaire a, plus que jamais, un rôle à jouer et une grande responsabilité.

Au quotidien, sur tous les territoires et dans tous les domaines, elle est présente, elle innove et elle entreprend. Elle est parfaitement en phase avec la recherche d’un mode de développement plus respectueux de l’environnement et de l’humain.

Les trois piliers du développement durable que sont l’économique, le social et l’environnemental sont au cœur de l’ADN de l’économie sociale et solidaire. L’activité et les emplois qu’elle porte sont ancrés dans les territoires et porteurs d’une croissance au service du territoire dans lequel ils s’inscrivent.

Le réseau des CRESS constitue aujourd’hui un espace de dialogue, d’accompagnement et de promotion de l’ESS à l’échelle du territoire. Par notre structure nationale, le CNCRESS, nous souhaitons être porte-voix de notre économie auprès des pouvoirs politiques et du grand public à travers, les conférences régionales, le Mois de l’ESS et de nombreuses autres initiatives. Le CNCRESS a également un rôle d’observateur de l’ESS par son observatoire qui produit une analyse rigoureuse des évolutions et des réalités territoriales.

C’est dans cet esprit que les CRESS ont créé, il y a maintenant dix ans, le Mois de l’économie sociale et solidaire afin de rendre plus visible cette économie, à la fois historique et innovante, dynamique et ambitieuse tout en restant respectueuse de l’humain et de son environnement. Ce sont plus de 2000 événements qui sont relayés partout dans le territoire, en métropole mais aussi en outre-mer, pendant le mois de novembre dans tous les secteurs (industrie, social, santé, énergie, distribution alimentaire, recherche médicale, etc.)

Le réseau des CRESS constitue aujourd’hui un espace de dialogue, d’accompagnement et de promotion de l’ESS à l’échelle du territoire

“

Et la multiplicité des projets et des réalisations que cela nous a permis de découvrir nous a amenés à créer les prix de l’ESS pour aller encore plus loin dans la mise en valeur de ce que l’ESS peut produire.

Ce sont donc trois prix qui sont décernés chaque année pour les initiatives les plus emblématiques en matière d’utilité sociale, d’égalité femmes-hommes et de transition écologique. S’y ajoute un prix « coup de cœur » pour lequel les CRESS choisissent de faire concourir le projet qui leur semble le plus en adéquation avec leur territoire et qui est ensuite soumis au vote des internautes.

Par ailleurs, chaque CRESS choisit de remettre son prix régional de l’ESS à la structure lauréate de son choix. 14 CRESS ont donc remis un prix en régions cette année.

C’est l’ensemble de ces initiatives remarquables de l’ESS qui vous sont présentées dans ce guide.

Nous espérons qu’elles vous passionneront autant qu’elles ont passionné nos jurys, et qu’elles seront source d’inspiration.

LE PROCESSUS DES PRIX DE L'ESS 2019

1 PHASE DE CANDIDATURE

du 17 juin au 15 septembre 2019

Structure de l'ESS

J'ai une initiative exemplaire qui touche à l'une de ces trois thématiques :



Je candidate via le formulaire sur lesprix-ess.cncres.fr



3 PHASE NATIONALE

Jury national

Le jury national constitué de

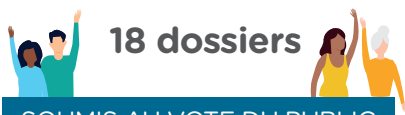


Grandes structures de l'ESS



Expert.e.s thématiques

désigne



18 dossiers

SOMIS AU VOTE DU PUBLIC

du 7 au 21 novembre 2019

2 PHASE RÉGIONALE

CRESS

La CRESS sélectionne 1 dossier par thématique pour le mettre en compétition au niveau national et parmi ces 3 dossiers un.e lauréat.e régionale.



Elle propose également un.e candidat.e pour le prix Coup de cœur national.

REMISE DES PRIX

7 novembre 2019

Où ?

au forum national de l'ESS à Niort



REMISE DU PRIX

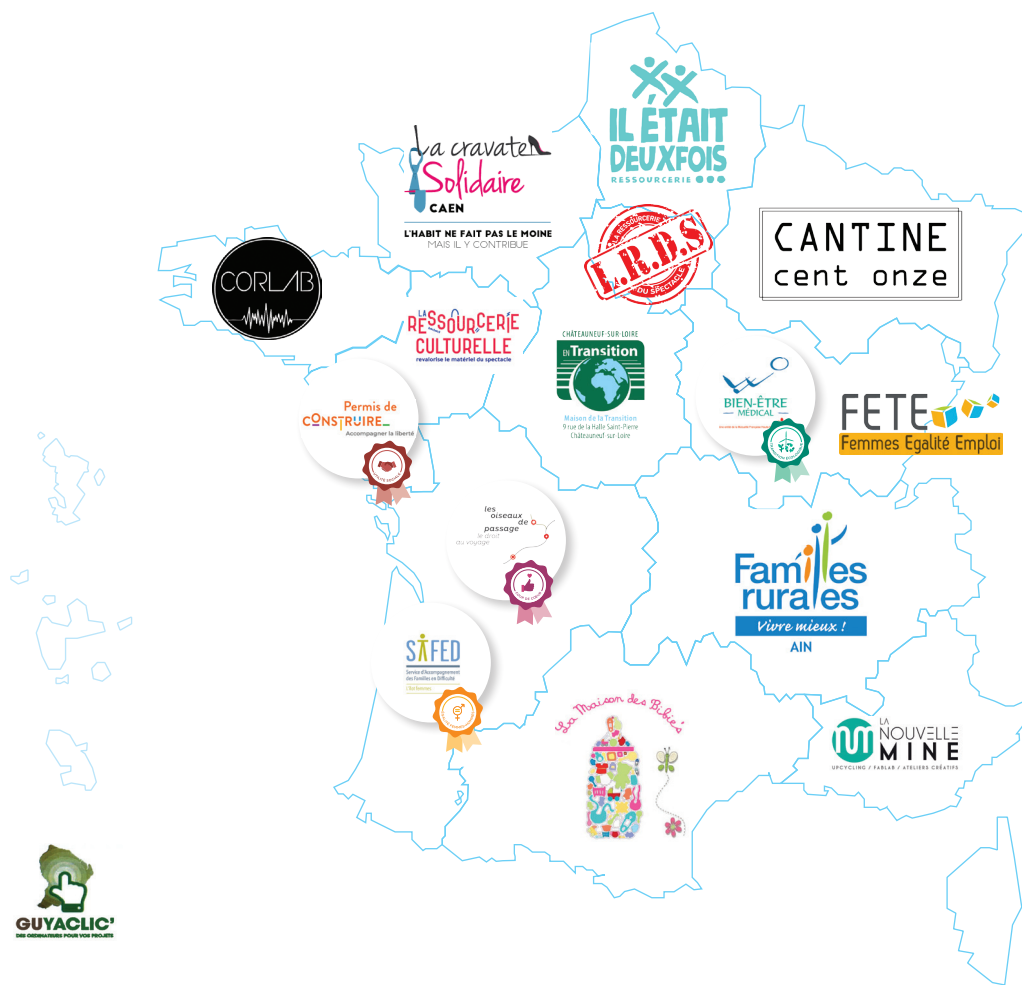
30 novembre 2019

Où ?

aux journées de l'économie autrement à Dijon



LES PRIX DE L'ESS 2019 AU COEUR DES TERRITOIRES



SERVICE D'ACCOMPAGNEMENT DES FAMILLES EN DIFFICULTÉ (SAFED)

LAURÉAT ÉGALITÉ FEMMES-HOMMES 2019



ACCUEILLIR
ET ACCOMPAGNER
LES FEMMES VICTIMES
DE VIOLENCES

L'îlot Femmes est ouvert depuis 2013. **En 2018, les personnels ont traité 2540 contacts physiques et téléphoniques** (partenaires et victimes) **représentant 228 situations dont 186 nouvelles personnes**. Chaque année, c'est plus de 100 nouvelles femmes qui sollicitent l'accueil de jour.

Nous observons une constante : l'état psychologique ou psychiatrique qui fait frein à l'insertion et le déficit d'estime de soi dont souffrent les victimes.

Dans ce cadre-là, nous proposons de mettre à disposition :

- une **psychologue clinicienne** chargée d'effectuer diagnostics et suivis ;
- une **référente de parcours** afin d'accompagner la femme dans un parcours d'insertion sociale et professionnelle ;
- une **socio-esthéticienne** qui travaillera le rapport au corps, jusque-là objet de souffrance.

SAFED
Service d'Accompagnement
des Familles en Difficulté
L'îlot femmes

Le défi de votre structure ?

Garantir un accueil et un accompagnement social et psychologique de qualité pour les femmes victimes de violences.

Le(s) public(s) cible(s) du projet ?

Usager.ère.s de l'accueil de jour : les femmes et filles victimes de violences, de prostitution ou de traite de l'être humain ;

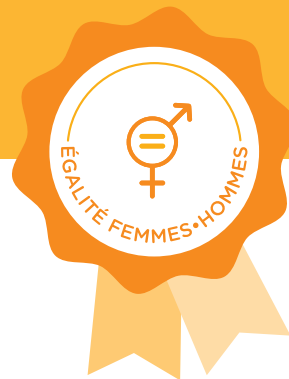
Usager.ère.s « formation et information » : tous publics (apprentis, étudiants, collégiens), usager.ère.s des centres sociaux du département, professionnel.le.s, entreprises.

Votre territoire d'intervention ?

Départemental (Dordogne)



6



Si vous obtenez ce prix, comment comptez-vous le valoriser ?

- Médiatisation : presse locale et nationale spécialisée (ASH, lien social, JAS), réseaux sociaux, site, affichage dans les locaux ;
- Informations aux partenaires ;
- Manifestation pour la remise du prix.



Coordonnées

8 - 10 place Francheville
24000 Périgueux
05 53 09 09 49
ilotfemmes@safed34.fr

safed24.fr

Association
Action Sociale

PERMIS DE CONSTRUIRE

LAURÉAT UTILITÉ SOCIALE 2019



SOUTENIR LES PERSONNES PLACÉES OU PASSÉES SOUS MAIN DE JUSTICE DANS LEUR PARCOURS DE RÉINSERTION SOCIALE.

Permis de Construire contribue **aux alternatives à la détention et à la lutte contre la récidive.**

L'association a également pour ambition de partager son expertise pour inspirer les choix et les orientations des pouvoirs publics.

Permis de
CONSTRUIRE
Accompagner la liberté



Le défi de votre structure ?

Faire du temps judiciaire un temps utile, en conciliant **Justice et Liberté.**

Le(s) public(s) cible(s) du projet ?

Permis de Construire accompagne des personnes placées ou passées sous main de Justice, avec des problématiques judiciaires, éducatives, personnelles multiples qui les empêchent d'intégrer de façon autonome et complète la société ; soit des personnes vulnérables pour qui la Justice n'est que révélatrice de difficultés antérieures.

Votre territoire d'intervention ?

Nous travaillons sur la métropole nantaise jusqu'à ce jour mais nous construisons une stratégie d'essaimage, nous permettant dès 2020 de faire profiter d'autres territoires en demande de notre action.

Si vous obtenez ce prix, comment comptez-vous le valoriser ?

Via nos réseaux sociaux, sur notre site internet, dans notre communication.

Ce sera un gage de légitimité pour une association telle que la nôtre, sur un secteur et auprès d'un public encore largement stigmatisé.



Coordonnées

25 rue Esnoul des Chatelets
Pole Associatif Pirmil
44200 Nantes

09 81 92 08 37

contact@assopermisdeconstruire.org

assopermisdeconstruire.org

Association

Insertion professionnelle

MUTUALITÉ FRANÇAISE HAUTE-SAÔNE

LAURÉAT TRANSITION ÉCOLOGIQUE 2019



LANCEMENT D'UNE ÉCONOMIE CIRCULAIRE DES AIDES TECHNIQUES MÉDICALES EN HAUTE-SAÔNE

Partant du constat que :

- l'accès aux soins est difficile pour une partie de la population, et notamment l'accès aux aides techniques ;
- le réemploi d'un nombre croissant d'aides techniques est inexistant.

3 partenaires se sont associés à ce projet :

- la Mutualité Française Haute-Saône via sa filiale Bien-Être Médical ;
- APF France handicap délégation de Haute-Saône ;
- la ressourcerie Res'urgence.

Leur objectif est double :

- **une utilité écologique** en recyclant du matériel usagé, mais susceptible de réemploi ou de valorisation ;
- **une utilité sociale** en permettant à des personnes à faibles ressources de s'équiper en matériel médical de qualité.



Une entité de la Mutualité Française Haute-Saône. 

Le défi de votre structure ?

Nous attendons des pouvoirs publics une **ouverture sur la prise en charge des aides techniques reconditionnées.**

Le(s) public(s) cible(s) du projet ?

Les publics ciblés par notre projet sont :

- les personnes en situation de handicap, pour un second usage ou en dépannage d'un matériel défectueux non remplaçable immédiatement ;
- les personnes âgées en perte d'autonomie, non éligibles à une aide financière ou pour un second usage ;
- les établissements médico-sociaux en recherche de matériel fiable à moindre coût...

Votre territoire d'intervention ?

Le territoire d'expérimentation du projet cible : en Haute-Saône, les cantons de Scey-sur-Saône, Dampierre-sur-Salon, Jussey, Port-sur-Saône, Vesoul 1 et Vesoul 2. Il a vocation à s'étendre très rapidement à l'ensemble du département et aux territoires limitrophes.

Si vous obtenez ce prix, comment comptez-vous le valoriser ?

Ce prix nous permettrait de **gagner en crédibilité** auprès des partenaires institutionnels.

Nous pourrions le valoriser sur nos différents supports de communication (flyer, affiches, sites internet...) et lors de nos différentes manifestations (bourses aux aides techniques reconditionnées, journée nationale des aidant.e.s, Mois de l'ESS...).



Bourgogne-Franche Comté

Coordonnées

3 rue de la mutualité
70000 VESOUL

www.mutualite70.com

Mutuelle
Santé

LES OISEAUX DE PASSAGE

LAURÉAT COUP DE CŒUR 2019

LE PRIX DE LA CRESS NOUVELLE-AQUITAINE

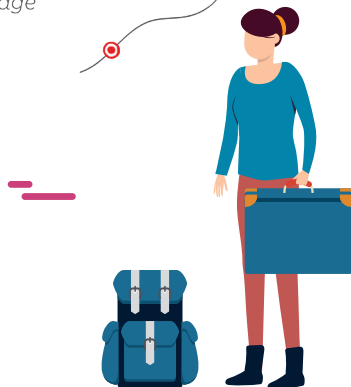


PROPOSER UNE AUTRE MANIÈRE DE VOYAGER

Cette plateforme coopérative **privilégie l'échange et la rencontre** entre professionnel.le.s, habitant.e.s et voyageur.euse.s, le tout sans intrusion publicitaire, ni profilage.

Les Oiseaux de Passage est un écosystème de personnes issues du tourisme, de la culture et de l'économie sociale et solidaire : des Passeurs de voyages cooptés pour la qualité de leurs offres et contenus, leur hospitalité et leur engagement en faveur des droits humains.

les
oiseaux
de
passage
le droit
au voyage



Le défi de votre structure ?

Développer une **plateforme coopérative** d'hospitalité d'humain à humain dans le secteur touristique.

Le(s) public(s) cible(s) du projet ?

La SCIC Les Oiseaux de passage s'adresse aux producteur.rice.s locaux.les - hébergeur.euse.s, prestataires de loisirs, producteur.rice.s locaux.les, artistes, parcs naturels, accueils paysans, ... - qui partagent leurs offres et récits, tout comme aux voyageur.euse.s quelle que soit leur raison de voyager - professionnel.le.s, vacances, travail saisonnier, formation, aidant.e.s, groupe, etc. ; mais aussi aux universités et institutions concernées par son projet coopératif.

Votre territoire d'intervention ?

La carte de la plateforme *Les Oiseaux de Passage* n'a pas de frontière. La plateforme, en ligne depuis juin 2019 dans sa version bêta, est actuellement à l'échelle nationale. Dès 2020, des destinations s'ouvriront à l'international et des communautés sont déjà actives en Italie, Espagne, Algérie, Belgique, Lituanie, Serbie et Roumanie.

Si vous obtenez ce prix, comment comptez-vous le valoriser ?

Le prix est le moyen de communiquer sur le lancement de la plateforme (depuis juin 2019) en s'appuyant sur une reconnaissance de la qualité du projet et à travers les réseaux de l'ESS. Communication indispensable dans la phase actuelle du processus.



Coordonnées

6 bis rue Albin Haller
86000 Poitiers

contact@lesoiseauxdepassage.coop

lesoiseauxdepassage.coop

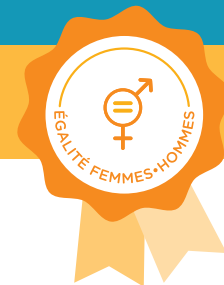
Coopérative

Tourisme



FAMILLES RURALES DE L'AIN

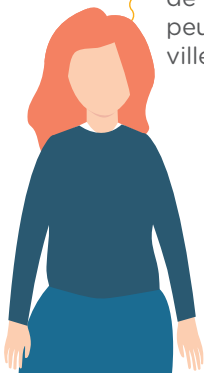
LE PRIX DE LA CRESS AUVERGNE-RHÔNE ALPES



LE PROJET

AVEC NOTRE RÉSEAU ASSOCIATIF, NOUS DÉVELOPPONS UN PROGRAMME D'ACTION DE LUTTE CONTRE LES STÉRÉOTYPES DE GENRE

Nous construisons des jeux innovants, des animations ludiques et offrons des espaces de réflexions pour **s'interroger sur le genre et les idées reçues**. Nous ne souhaitons pas apporter de réponses prêtes-à-penser mais offrir des cadres bienveillants et de l'information accessible pour que chacun.e puisse prendre du recul et s'interroger.



Le défi de votre structure ?

Défendre l'égalité avec amour pour faire tomber les stéréotypes avec humour !

Le(s) public(s) cible(s) du projet ?

Pour sensibiliser un maximum d'individus sur l'égalité femmes-hommes, nous développons nos actions auprès de 3 publics :

- Les professionnel.le.s du secteur éducatif par des formations et des temps d'échange ;
- Le jeune public grâce à des animations et des jeux innovants ;
- Les familles par la diffusion d'informations accessibles et l'animation d'ateliers de sensibilisation lors d'événements grand public.

Votre territoire d'intervention ?

Nous intervenons sur l'ensemble du département de l'Ain. Nous essayons au maximum de privilégier les zones rurales souvent isolées de l'offre culturelle éducative dont peuvent bénéficier les grandes villes.

Si vous obtenez ce prix, comment comptez-vous le valoriser ?

Nous ferons mention du prix dans nos différents documents et affiches de communication. Lors de nos animations, nous présenterons le dispositif aux associations et aux groupes afin de leur montrer qu'il existe des dispositifs et des relais pour les accompagner dans leur projet.



Coordonnées

20 rue de la Basilique
01000 Bourg-en-Bresse
06 52 94 95 47

fd.ain@famillesrurales.org

ain.famillesrurales.org

Association

Éducation populaire • Sports • Loisirs

FETE FEMMES EGALITÉ EMPLOI

LE PRIX DE LA CRESS BOURGOGNE-FRANCHE COMTÉ



S'ADRESSE AUX DÉLÉGUÉ.E.S SYNDICAUX.LES ET A POUR OBJECTIF DE LES ACCOMPAGNER DANS LA NÉGOCIATION DES ACCORDS "ÉGALITÉ PROFESSIONNELLE ENTRE LES FEMMES ET LES HOMMES ET LA QUALITÉ DE VIE AU TRAVAIL"

Cette négociation est obligatoire dans toutes les entreprises de plus de 50 salarié.e.s. Par son soutien, FETE vise la **réduction voire la suppression des inégalités** qui perdurent en entreprises **entre les femmes et les hommes** grâce à la mise en place d'actions concrètes. Pour ce faire, FETE propose des diagnostics égalité, des trames d'accords, une aide rédactionnelle, et soumet de nombreuses idées d'actions facilement déployables dans les entreprises.

FETE
Femmes Egalité Emploi

Le défi de votre structure ?

Le défi de la structure est la réduction des inégalités entre les femmes et les hommes.

Le(s) public(s) cible(s) du projet ?

Les publics cibles sont les délégué.e.s syndicaux.les et d'une manière plus large les représentant.e.s du personnel.

Les Directions et les membres des services des ressources humaines peuvent intégrer le projet et bénéficier de conseils, à la condition, qu'ils-elles impliquent les délégué.e.s syndicaux.les.

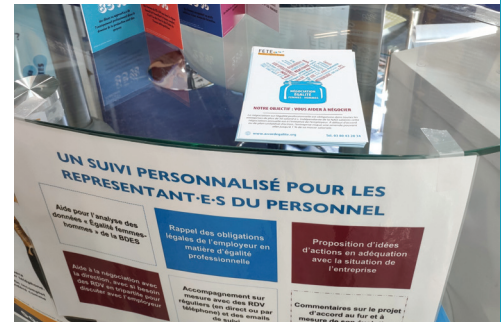
Les organisations syndicales comptent parmi les cibles relais pour faire connaître le projet et la thématique.

Votre territoire d'intervention ?

Notre territoire d'intervention s'étend sur trois régions : Bourgogne Franche-Comté ; Hauts-de-France ; Grand Est. Nous nous rendons dans les villes où les syndicats nous sollicitent, nous intervenons dans les maisons des syndicats et dans les entreprises (locaux des CSE ou salles de réunion lorsque les Directions s'associent au projet).

Si vous obtenez ce prix, comment comptez-vous le valoriser ?

Nous réaliserons une communication spécifique relayée par l'ensemble des canaux de diffusion que nous utilisons. Réseaux sociaux, site internet dédié au projet, site internet de la structure, signature email... Les récompenses attribuées au projet sont importantes et nous permettent d'asseoir notre crédibilité aussi nous n'hésitons pas à en faire la promotion lors de nos multiples interventions.



Bourgogne-Franche-Comté

Coordonnées

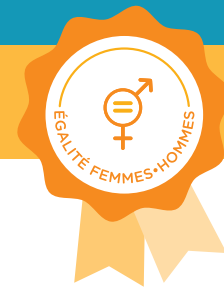
10 rue Jean Renoir, 21000 Dijon
03 80 43 28 34

fete@accordegalite.org

www.accordegalite.org

Coopérative

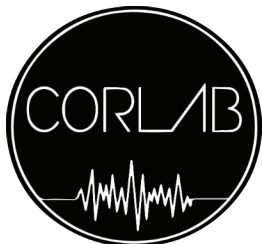
Autre



SENSIBILISATION SUR LES INÉGALITÉS FEMMES-HOMMES DANS LA CULTURE

En lien avec HF Bretagne et la Skol Radio, la CORLAB entend participer à un **devoir de sensibilisation sur les inégalités femmes-hommes dans la Culture** via la production et la diffusion de 10 reportages de 5x3 min sur le mariage historique et culturel de Bretagne.

Ces reportages seront diffusés sur les ondes de 17 radios réparties sur les 4 départements bretons. La diffusion et la valorisation régionale de ces reportages offrent une caisse de résonance médiatique à la notion de mariage culturel - plaidant de fait pour une reconnaissance pleine et entière de la notion par le grand public.



Le défi de votre structure ?

Consolidation d'une culture commune et reconnaissance médiatique de la notion de mariage.

Le(s) public(s) cible(s) du projet ?

Notre action s'adresse, sur son volet diffusion, aux auditeurs et auditrices des 17 radios adhérentes à la CORLAB. Elle s'adresse plus spécifiquement, sur son volet sensibilisation-formation, aux équipes salariées, bénévoles et plus particulièrement aux jeunes volontaires en service civique, aux intervenant.e.s et stagiaires de la promotion 2020 de la Skol Radio.

Votre territoire d'intervention ?

Le projet s'inscrit sur l'ensemble du territoire régional de la Bretagne administrative. Le territoire du projet s'avère vaste de par sa dimension régionale et mixte au regard de la pluralité des contextes (urbains - ruraux) sur les différentes zones d'intervention.

Si vous obtenez ce prix, comment comptez-vous le valoriser ?

- Communication sur les ondes des 17 radios adhérentes de la CORLAB ;
- Mise en valeur sur une page internet dédiée sur le site de la CORLAB / du mouvement HF Bretagne ;

- Communication sur les réseaux sociaux de la CORLAB, des radios adhérentes (près de 70 000 profils abonnés en cumulé sur Facebook) et d'HF Bretagne ;
- Valorisation du projet auprès des partenaires institutionnels de la CORLAB et d'HF Bretagne.



Coordonnées

2 rue des rosiers
BP 32, 56450 Serent
06 65 47 68 49
contact@corlab.org

corlab.org

Association
Culture

CHÂTEAUNEUF EN TRANSITION

LE PRIX DE LA CRESS CENTRE-VAL DE LOIRE



S'INSCRIT DANS L'ESPRIT DU MOUVEMENT DES VILLES ET TERRITOIRES EN TRANSITION

L'association a pour objectif de favoriser une **dynamique locale** en vue de favoriser et d'accompagner la résilience locale et de **se préparer aux grands défis de l'avenir**, comme la raréfaction des ressources, le dérèglement climatique et la décroissance économique.

À travers la création de la Maison de la Transition, l'association propose aux habitant.e.s du territoire un lieu de vie, de projet collectif et d'émancipation pour œuvrer, faire et apprendre ensemble afin de créer du lien, de renforcer la résilience et d'anticiper une vision positive de l'avenir.



Maison de la Transition
9 rue de la Halle Saint-Pierre
Châteauneuf-sur-Loire



Le défi de votre structure ?

- Rassembler des citoyen.ne.s dans la diversité ;
- Gérer le développement rapide de l'association.

Le(s) public(s) cible(s) du projet ?

Sont concerné.e.s tou.te.s les habitant.e.s et acteur.rice.s des territoires de la Communauté de Communes de Loges et du Val de Sully ainsi que les habitant.e.s de l'Est orléanais.

Votre territoire d'intervention ?

Pour les activités dans et autour de la Maison de la Transition : la communauté de communes des Loges et du Val de Sully.

Pour les activités extérieures et partenariales : l'agglomération d'Orléans et la région Centre-Val de Loire.

Si vous obtenez ce prix, comment comptez-vous le valoriser ?

- Valorisation du prix sur nos supports de communication ;
- Adhésion à la Cress CVDL en cours ;
- Communication au réseau et diffusion de l'information lors de manifestations.



Coordonnées

9 place de la Halle Saint Pierre
45110 Châteauneuf-sur-Loire
transition.csl@gmail.com

chateauneuf-sur-loire-en-transition.fr

Association
Environnement

LA CANTINE 111

LE PRIX DE LA CRESS GRAND EST



METTRE EN LUMIÈRE DES INITIATIVES ET ASSURER DES RESSOURCES FINANCIÈRES COMPLÉMENTAIRES

La cantine du 111 met à disposition un lieu convivial (salle polyvalente équipée d'une cuisine professionnelle, d'une scène, d'un espace ludique pour enfants, d'un vidéo projecteur, etc.) le week-end aux associations sociales et culturelles locales afin d'y organiser leurs événements en toute autonomie et ce, dans le but de mettre en lumière leurs initiatives et de leur assurer des ressources financières complémentaires.

La semaine, la cantine du 111 cuisine des repas le midi en majorité avec des produits locaux et bio et le service est ouvert à tou.te.s. Des ateliers culinaires avec des partenaires sociaux et des événements festifs sont proposés afin de promouvoir le lieu auprès des habitant.e.s.

CANTINE
cent onze

Le défi de votre structure ?

Devenir un **outil d'émancipation** pour les associations sociales et culturelles locales.

Le(s) public(s) cible(s) du projet ?

Les associations sociales et culturelles du bassin châlonnais adhérentes à la cantine du 111 et les publics dépendant de dispositifs d'insertion. La cantine est ouverte à tou.te.s sous couvert d'une adhésion annuelle et accueille des personnes les midis dans le cadre de la mise en place de repas suspendus (mineur.e.s isolé.e.s étranger.ère.s, etc.).

Votre territoire d'intervention ?

Les producteurs et fournisseurs pour le service de restauration du midi sont principalement locaux (département, région).

Les associations adhérentes viennent de Châlons-en-Champagne et ses alentours.

Les intervenant.e.s culturel.le.s sont issu.e.s de toute la France.

Si vous obtenez ce prix, comment comptez-vous le valoriser ?

Ce prix permettrait à la cantine du 111 de financer des investissements nécessaires aux différents postes de travail qui ont évolué et de faciliter l'accueil de stagiaires tout au long de l'année, en cuisine et sur des postes administratifs et de communication.



Coordonnées

111 avenue de Paris
51000 Châlons-en-Champagne
03 26 26 65 03
lacantinedu111@hotmail.com
lacantinedu111.org
Association
Action Sociale





SERVICE DE COLLECTE,
DE RECONDITIONNEMENT
ET DE REDISTRIBUTION
D'ORDINATEURS USAGÉS

«L'atelier Recycl'ordi» présente
une triple vocation :

- une **vocation environnementale**, par la réduction du flux des déchets à la source, le réemploi de matériel et la sensibilisation au respect de l'environnement ;
- une **vocation sociale** et d'insertion professionnelle en contribuant aux problématiques de chômage, d'échec scolaire et de formation chez les jeunes ;
- une **vocation économique** et technique, dans le cadre de la création d'un écosystème innovant et éco-responsable en Guyane.



Le défi de votre structure ?

Développer une économie circulaire en Guyane autour du réemploi et de l'insertion.

Le(s) public(s) cible(s) du projet ?

- 1 / Les bénéficiaires prioritaires :**
- Les demandeur.euse.s d'emploi peu ou pas diplômé.e.s, femmes et hommes, bénéficiaires du RSA ou travailleur.euse.s handicapé.e.s
 - Les associations et écoles

2 / Les autres bénéficiaires :

- Tout.e particulier.ère en activité et sensibilisé.e au réemploi
- Les institutions et les entreprises

Votre territoire d'intervention ?

GUYACLIC' a un fort ancrage territorial principalement dans les communes de la Communauté d'Agglomération du Centre Littoral de Guyane (CACL). Mais l'association GuyaClic' a pour objectif de développer ses activités sur toute la région Guyane.

Si vous obtenez ce prix, comment comptez-vous le valoriser ?

Plusieurs actions de communication seront réalisées :

- une communication partenariale : valorisation du Prix auprès de nos partenaires locaux et nationaux via nos conventions ;

- une communication digitale (site internet et réseaux sociaux) ;
- une communication presse (articles, interviews).

PLV : valorisation et visibilité du prix lors des actions événementielles organisées (inauguration, repair Café, conférence)



Coordonnées

Bat 12 local 602 rue Roger Desnoyers
Cite des Ames-Clares
97354 Rémire-Montjoly
+594 594 31 13 25

guyaclic@groupe-diverscite.fr

www.guyaclic.com

Association

Insertion professionnelle

IL ÉTAIT DEUX FOIS

LE PRIX DE LA CRESS HAUTS-DE-FRANCE



L'INSERTION SOCIALE AVANT L'INSERTION PROFESSIONNELLE

L'association « Il était deux fois... » et le FIAC (Foyer International d'Accueil et de Culture) visent un objectif commun : celui de l'insertion sociale avant l'insertion professionnelle. Au cœur de cette histoire, des familles, des hommes, des femmes qui se retrouvent seul.e.s, exclu.e.s et évidemment éloigné.e.s de l'emploi (SDF, ancien.ne.s détenu.e.s, demandeur.euse.s d'asile). La Ressourcerie va accueillir les bénéficiaires du FIAC pour participer aux activités de collecte et de valorisation. Notre projet souhaite ainsi **mettre en avant les compétences et capacités de chacun.e au service du territoire et de la société.**



Le défi de votre structure ?

Notre priorité est avant tout, de les **aider à s'insérer socialement**, avant de chercher à les insérer professionnellement.

Le(s) public(s) cible(s) du projet ?

Le FIAC accompagne des personnes fragilisées souvent marginalisées (SDF, femmes victimes de violence conjugale, demandeur.euse.s d'asile, jeune en échec scolaire, personnes avec des troubles du comportement, personnes addictes, etc.) en les aidant à accéder à un logement ou simplement par l'accueil, l'écoute et l'orientation dans leurs démarches du quotidien. Ces personnes sont volontaires et bénévoles.

Votre territoire d'intervention ?

La Ressourcerie est la seule de l'arrondissement de Montreuil. C'est un territoire composé de 3 EPCI regroupant environ 122 000 personnes. La Côte D'Opale est une zone touristique, on dit souvent que le Montreuillois se situe entre terre et mer. On le définit comme une zone rurale avec ses difficultés de mobilité et d'emploi.

Si vous obtenez ce prix, comment comptez-vous le valoriser ?

Le prix nous aidera sur l'investissement de démarrage et

sur les moyens de communication nécessaires pour faire connaître ce projet ; en valorisant les actions réalisées par les bénéficiaires du FIAC, nous les valorisons, eux. L'estime de soi est la clef de réussite de ce projet... Les supports de communication pourront être étendus à d'autres territoires pour permettre l'essaimage de nos actions.



Coordonnées

64 rue du fond de Lianne
62990 Beaurainville
07 66 00 70 31

associationiletaitdeuxfois@gmail.com

[facebook.com/ressourcerieiletaitdeuxfois](https://www.facebook.com/ressourcerieiletaitdeuxfois)

Association

Environnement

LA RESSOURCERIE DU SPECTACLE

LE PRIX DE LA CRESS ÎLE-DE-FRANCE



SOUTENIR L'ACCÈS DE TOU.TE.S À LA CULTURE ET LA CRÉATION ARTISTIQUE

Technicien.ne.s, artistes, intermittent.e.s, tou.te.s investi.e.s depuis plusieurs années dans différents collectifs, nous avons fait le constat de la quantité de matériel de spectacle mis au rebut pourtant prêt à vivre une seconde vie et du manque d'infrastructures et de moyens techniques destinés à certaines formes intermédiaires de créations. Nous, acteurs et actrices du réemploi et de la culture, **considérons ces déchets comme des ressources** ! Forte de ces constats, LRDS soutient l'accès de tou.te.s à la culture et la création artistique sur le territoire en proposant des solutions techniques basées sur l'économie circulaire et le réemploi. LRDS est également gestionnaire d'un tiers-lieu culturel, Le Crapo.



Le défi de votre structure ?

Ouvrir des possibles dans l'élaboration de projets culturels et artistiques grâce au réemploi.

Le(s) public(s) cible(s) du projet ?

- Les professionnel.le.s du monde du spectacle et de l'événementiel impliqué.e.s dans un développement RSE pour le volet collecte/réemploi ;
- les associations, artistes, collectivités et autres acteurs et actrices locales pour le volet accompagnement technique de projets culturels, mutualisation et sensibilisation à l'économie de la fonctionnalité ;
- le grand public pour les offres culturelles, ateliers de sensibilisation et autres actions de médiation.

Votre territoire d'intervention ?

LRDS évolue au quotidien au sein du Crapo situé dans une ancienne friche industrielle de la ZAC Seine Gare Vitry du secteur des Ardoines de Vitry-sur-Seine. C'est un espace de proximité au quotidien pour les riverain.e.s par les activités qui y sont proposées. Néanmoins, sur le volet collecte/revalorisation/mutualisation des matériels et matériaux de spectacle, nous intervenons sur l'ensemble du territoire francilien.

Si vous obtenez ce prix, comment comptez-vous le valoriser ?

En communiquant sur ce prix auprès des actuels et futurs partenaires professionnels du secteur spectacle/événementiel qui nous font confiance et participent (notamment au travers des collectes) au changement des pratiques et plus généralement de paradigme du secteur.



Île-de-France

Coordonnées

5 voie wagner, 94400 Vitry-sur-Seine
09 72 48 20 93

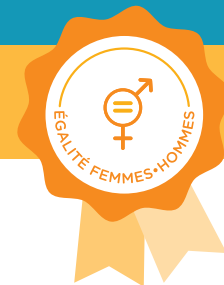
contact@ressourcerieduspectacle.fr

www.ressourcerieduspectacle.fr

Association
Culture

LA CRAVATE SOLIDAIRE

LE PRIX DE LA CRESS NORMANDIE



LE PROJET

SON OBJECTIF : FACILITER L'ACCÈS À L'EMPLOI DE PERSONNES EN INSERTION PROFESSIONNELLE LUTTANT CONTRE LES DISCRIMINATIONS LIÉES À L'APPARENCE

La Cravate Solidaire Caen est une association loi 1901 reconnue d'intérêt général créée en 2016.

Sa mission : donner une tenue adaptée et des conseils de spécialistes des ressources humaines pour bien préparer les candidat.e.s et mettre toutes les chances de leur côté le jour de l'entretien.

La Cravate Solidaire Caen c'est aussi une communauté d'une trentaine de bénévoles en conseil en image et en ressources humaines qui habillent et conseillent les candidat.e.s chaque année !



Le défi de votre structure ?

Lutter contre toutes les discriminations notamment celles liées à l'apparence.

Le(s) public(s) cible(s) du projet ?

Toute personne souhaitant préparer un entretien professionnel sans distinction d'âge, de sexe ou de condition physique. Nos ateliers « Coup de Pouce » s'adressent aux jeunes, aux femmes, aux hommes, aux personnes en situation de handicap, aux entrepreneur.e.s, aux personnes en situation carcérale...

Votre territoire d'intervention ?

La Cravate Solidaire Caen intervient sur Caen et son agglomération. En vue d'une prochaine extension de l'activité de l'association vers de nouveaux territoires, La Cravate Solidaire Caen souhaite investir dans une camionnette pour décloisonner l'accès à l'emploi sur les territoires en retrait. Pour ce projet, le premier laboratoire d'expérimentation sera la ville de Cherbourg.

Si vous obtenez ce prix, comment comptez-vous le valoriser ?

- En organisant un événement public pour faire découvrir l'association et présenter son ancrage dans l'Économie Sociale et Solidaire ;
- En communiquant via les réseaux sociaux, la presse locale, la radio...



Coordonnées

9 rue des Marchands, 14000 Caen
06 22 75 67 66

caen@lacravatesolidaire.org

www.lacravatesolidaire.org

Association

Insertion professionnelle

LA MAISON DES BIBIE'S

LE PRIX DE LA CRESS OCCITANIE



LE PROJET

AVOIR ACCÈS À UN MODE DE GARDE ADAPTÉ

La Maison des Bibie's a pour mission de permettre à des personnes en formation, en intérim, demandeuses d'emploi, avec des horaires atypiques, en congé parental, avec un besoin de sociabiliser les enfants, de les préparer à l'école maternelle, en demande d'une place d'urgence, en profession libérale, d'avoir accès à un mode de garde adapté à leurs problématiques en termes de flexibilité, de tarification, et de confort. « Nous croyons au partage constant des connaissances, des compétences et des matériaux, de l'impact écologique, culturel et social de nos actions pour le respect de la Terre et d'autrui ».

Les problématiques de garde sont un réel frein pour la réinsertion sur le marché du travail et la conciliation vie familiale et professionnelle ; les structures actuelles de garde sont à ce jour trop rigides et peu à l'écoute des problématiques des familles et des enfants. Notre pari est bel et bien de révolutionner l'accueil des jeunes enfants des familles en difficultés de tous les milieux sociaux via un mode de garde adapté.

Le défi de votre structure ?

Faire de l'accueil pour enfants un véritable projet de société

Le(s) public(s) cible(s) du projet ?

Cible directe : Les parents avec un enfant de moins de 4 ans.

Caractéristiques : Famille en couple ou monoparentale avec ou en phase d'avoir un enfant de moins de 4 ans, âgée de 20 à 40 ans, vivant à proximité des commodités et administrations.

Votre territoire d'intervention ?

Le Tarn et Garonne. Le siège social et les établissements sont implantés dans et autour de Montauban. L'entreprise compte environ 70 familles utilisatrices.

Si vous obtenez ce prix, comment comptez-vous le valoriser ?

Nous comptons le valoriser à travers l'ouverture de notre Halte ESS, nous avons le local et quelques travaux à réaliser. Il s'agit d'un bail Mairie, situé à coté de notre 1^{ère} crèche La Maison des Bibie's à Montauban.



Coordonnées

12 rue du général sarraill
82000 Montauban
05 63 66 21 88

lamaisondesbibies@orange.fr

www.lamaisondesbibies.fr

Société commerciale de l'ESS
Service à la personne

LE MOULIN CRÉATIF

LE PRIX DE LA CRESS PAYS DE LA LOIRE



LE PROJET

REVALORISER MATÉRIEL SON ET LUMIÈRE, DÉCORS, MOBILIERS, COSTUMES, ET OBJETS EN TOUS GENRES

La Ressourcerie Culturelle est née d'un constat simple : **le milieu du spectacle regorge de matériel inutilisé**. Plusieurs raisons à ce phénomène : le matériel n'est plus utile à la structure, il ne fonctionne plus ou a été remplacé par un équipement plus récent.

Partant de ce bilan, nous nous sommes donné pour mission de revaloriser matériel son et lumière, décors, mobiliers, costumes, et objets en tous genres. Nous fonctionnons à travers trois étapes clés. La collecte consiste à aller chercher le matériel dans les différents lieux. Il est ensuite trié, réparé, upcyclé, c'est la valorisation. Le matériel est ensuite remis dans la boucle via la location, la vente et la mutualisation.

LA RESSOURCERIE
CULTURELLE
revalorise le matériel du spectacle

Le défi de votre structure ?

Impulser des modes de consommation et outils **plus écoresponsables** auprès des structures culturelles.

Le(s) public(s) cible(s) du projet ?

Notre cible principale est l'ensemble des acteurs et actrices culturelles de la région Pays de la Loire, qu'elles soient professionnelles ou amateurs : festivals, salles de concerts, théâtres, radios, musées, cinémas, associations, compagnies, locaux de répétition...

Nous souhaitons toucher aussi indirectement le public qui bénéficie du matériel remis dans la boucle par La Ressourcerie Culturelle.

Votre territoire d'intervention ?

Nous sommes situé.e.s à Montaigu Vendée et membres du PTCE du Moulin Créatif basé sur le territoire de la communauté de communes Terres de Montaigu. La phase d'expérimentation du projet couvre la moitié de la région Pays de la Loire au sud d'une ligne tracée entre Saint-Nazaire et Angers. Notre objectif est de couvrir à terme l'ensemble du territoire de la région Pays de la Loire.

Si vous obtenez ce prix, comment comptez-vous le valoriser ?

L'obtention de ce prix serait pour nous une réelle reconnaissance de l'ancrage de notre projet dans le domaine de l'Économie Sociale et Solidaire. Il nous permettrait de rayonner plus facilement sur le territoire ligérien et de toucher davantage de structures et de publics. Nous pourrions également louer un espace atelier pour lancer la collaboration avec des créateurs et créatrices du territoire afin de permettre la revalorisation des décors.



Coordonnées

4 rue Saint Exupéry
85600 Saint-Hilaire-de-Loulay
07 66 61 00 35

laressourcerieculturelle@gmail.com

www.facebook.com/lemoulincreatif

Association

Culture

LA NOUVELLE MINE

LE PRIX DE LA CRESS PROVENCE ALPES-CÔTE D'AZUR



PRÉSERVER NOS RESSOURCES NATURELLES PAR LA RÉDUCTION DES DÉCHETS

Nous croyons que c'est grâce à une approche joyeuse, positive, créative et concrète que nous pouvons accompagner les changements de comportements des entreprises et des particulier.ère.s. Nos activités et la façon dont nous les menons traduisent cet état d'esprit:

- 1/ **Revalorisation de matériaux et objets sauvés** de la benne en les transformant en mobilier, décor, scénographie, art, aménagements d'espaces (en favorisant une démarche participative).
- 2/ **Transmission-sensibilisation** : ateliers tout public/cohésion d'équipe, actions pédagogiques, formations, défis citoyens sur l'upcycling, le zéro déchet.



Le défi de votre structure ?

Continuer à se développer pour avoir plus d'impact, en gardant notre fraîcheur et en innovant.

Le(s) public(s) cible(s) du projet ?

- Pour les collectes de matériaux et objets sauvés de la benne : les entreprises et les particulier.ère.s dans un rayon de 70 km.
- Pour les aménagements d'espaces, créations surcyclées : principalement les entreprises de la Région Sud.
- Pour nos actions de transmission/sensibilisation : entreprises de la Région Sud (via nos ateliers de cohésion d'équipe et accompagnement zéro déchet), particulier.ère.s, établissements scolaires de la Métropole.

Votre territoire d'intervention ?

À 70% au sein de la Métropole d'Aix-Marseille Provence, à 20% sur les autres territoires de la Région Sud, à 10% hors région, en France et très ponctuellement (pour le moment) en Europe.

Si vous obtenez ce prix, comment comptez-vous le valoriser ?

Nous sommes très créatif.ve.s à La Nouvelle Mine ! Ce prix nous inspirera une vidéo originale pour partager notre gratitude et

les projets que nous comptons réaliser grâce à ce soutien financier que nous partagerons sur nos réseaux sociaux (+ de 3 000 abonnés). Cette aide nous permettra d'avoir de la trésorerie supplémentaire d'avance pour couvrir les premiers mois de salaire de notre futur.re chef.fe d'atelier pour réaliser plus de production.



Provence
Alpes-Côte
d'Azur

Coordonnées

62 avenue Ferdinand Arnaud
13850 Gréasque

06 24 19 39 84

linda.ecalle@lanouvellemine.fr

www.lanouvellemine.fr

Association
Environnement



CRÉER UN RÉSEAU PAR ET POUR LES ACTEURS. RICE.S AFIN DE PROMOUVOIR LE BIEN-MANGER POUR SOI ET POUR LA PLANÈTE À LA RÉUNION

Quel que soit leur statut ou leur engagement, sur tous les segments de la chaîne alimentaire, de nombreux acteurs et actrices sont mobilisés.e.s au quotidien pour **lutter contre le gaspillage alimentaire et développer une alimentation durable et saine.**

Ce vivier d'idées et d'actions représente un réel potentiel. Valoriser et faire converger ces initiatives pour construire collectivement des réponses adaptées à notre territoire, c'est le challenge poursuivi par la construction du REGAL - Réseau pour Eviter le Gaspillage ALimentaire - Réunion.

Le défi de votre structure ?

Mobiliser, fédérer des acteurs. RICE.S pour créer des synergies et impulser une démarche territoriale.

Le(s) public(s) cible(s) du projet ?

L'action concerne toutes les actrices et acteurs publics et privés de la chaîne alimentaire du champ à l'assiette : État et collectivités, acteurs associatifs, entreprises et représentant.e.s de la société civile puisque l'objectif est de réunir et fédérer les initiatives dans la congruence.

Votre territoire d'intervention ?

Tout l'île

Si vous obtenez ce prix, comment comptez-vous le valoriser ?

- Au plan financier comme apport en contrepartie des financements publics ;
- au plan de la communication : mention du prix sur tous les supports de travail et de communication REGAL, dont notre site Internet.



RD2A

Accompagnement & Assistance



Réunion

Coordonnées

Bât Darwin
4 rue Emile-Hugot Technor
97490 Saint-Denis
06 92 16 07 52
ingenierie.sociale@rd2a.net
Coopérative
Environnement

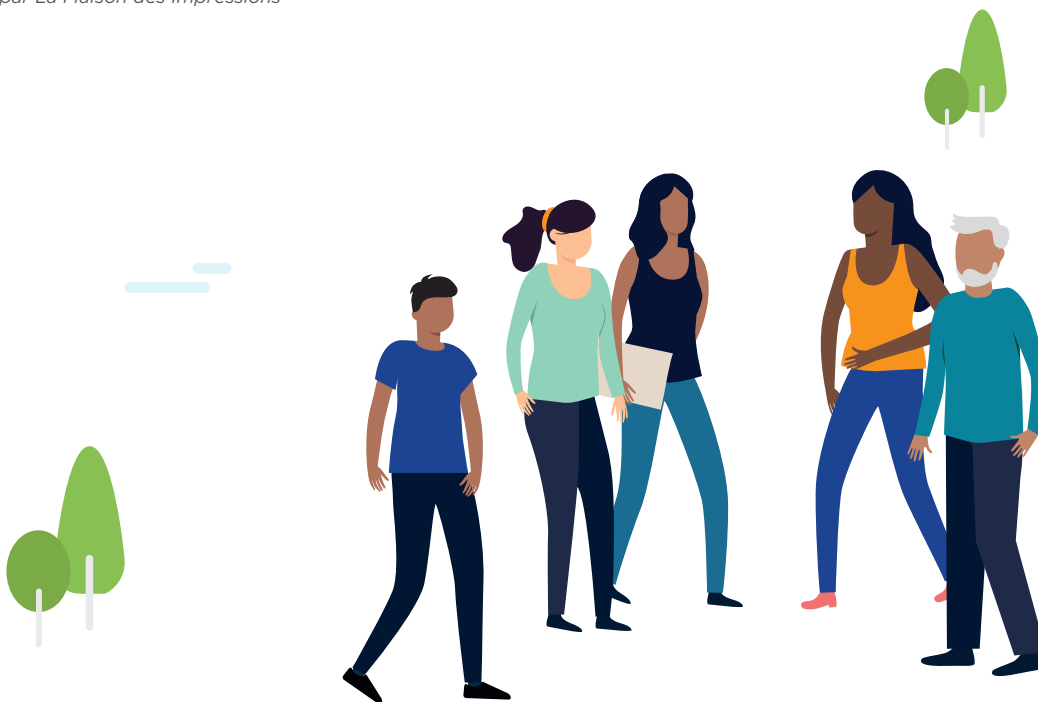
REMERCIEMENTS

Cet ouvrage a été réalisé avec le concours de l'ensemble de l'équipe du CNCRESS ainsi que de chacune des CRESS.

Un grand remerciement aux partenaires des prix : La CARAC, Harmonie Mutuelle, MGEN, Chorum, Banque Populaire, Groupe UP.

Graphisme et mise en page : Claire Pesqueux

Imprimé par La Maison des Impressions



Conseil National des CRESS

3-5 rue de Vincennes
93100 Montreuil

01 49 88 52 53

contact@cncres.org

www.cncres.org

 @cncres